



indurama

MANUAL DEL USUARIO

LICUADORA
LI-INX

IMPORTANTE

Antes de operar su electrodoméstico lea cuidadosamente este manual de instrucciones, de ello depende la vigencia de la garantía. El uso correcto de este artefacto prolongará la vida útil del mismo.

Contenidos

¡FELICITACIONES!

Leer las instrucciones técnicas antes de instalar este artefacto.

Leer las instrucciones de uso antes de encender este artefacto.

LICUADORA LI-INX

PRECAUCIONES DE SEGURIDAD	4
INSTALACIÓN	7
DIAGRAMA DE PARTES Y UBICACIÓN DE LOS PRINCIPALES COMPONENTES	8
INSTRUCCIONES DE USO	9
MANTENIMIENTO Y LIMPIEZA	11
DATOS TÉCNICOS	12
DISPOSICIÓN DEL ELECTRODOMÉSTICO SIN USO	13

IMPORTANTE:

De acuerdo con la política de mejora continua de producto por parte de nuestra compañía, las características estéticas y dimensionales, datos técnicos y accesorios de este aparato puede ser modificado sin previo aviso.

PRECAUCIONES DE SEGURIDAD

Cuando utilice cualquier tipo de electrodomésticos deberá seguir siempre unas precauciones básicas de seguridad, incluyendo lo siguiente:

- 1.- Para evitar posibles descargas eléctricas, no sumerja el cable, el enchufe, ni el artefacto en agua ni en ningún otro líquido. No introduzca destornilladores ni elementos metálicos en el interior del artefacto.
- 2.- No use el electrodoméstico si el lugar de trabajo está húmedo o mojado o si debe trabajar sobre la lluvia. Si usa un electrodoméstico con las manos mojadas o en el agua, puede sufrir una descarga eléctrica.
- 3.- Si el cable de suministro está dañado, este deberá ser sustituido por el Centro de servicio autorizado. En caso de manipulación del mismo por personal no autorizado, la garantía dejará de tener validez con efecto inmediato.
- 4.- No deje que el cable cuelgue de la mesa ni que entre en contacto con superficies calientes.
- 5.- No utilice el electrodoméstico si está dañado.
- 6.- Apague el electrodoméstico antes de cambiar los accesorios o las piezas auxiliares que se mueven durante el uso.
- 7.- No lo deje funcionando sin vigilancia. Desenchúfelo después de cada uso
- 8.- Evite el contacto con las partes en movimiento.
- 9.- Desconecte siempre el artículo eléctrico del tomacorriente después de usarlo antes del montaje y desmontaje ó la limpieza.
- 10.- Este artículo está diseñado para uso exclusivo doméstico y NO profesional
- 11.- Evite el contacto con las partes calientes.
- 12.- Utilice este electrodoméstico sólo para el uso para el que ha sido concebido tal y como se describe en este manual. No utilice elementos ó accesorios sin la recomendación del fabricante.
- 13.- Emplee tan sólo respuestos originales.

14.- Este artefacto puede ser utilizado por niños de 8 años o más y personas con discapacidades físicas, sensoriales o mentales o con falta de experiencia y conocimientos siempre y cuando estén supervisados y entrenados acerca del uso seguro del artefacto y entienden los riesgos involucrados. Los niños no deben jugar con el electrodoméstico.

15.- La limpieza y el mantenimiento a realizar por el usuario no deben realizarlo los niños a menos que sean mayores de 8 años y estén bajo supervisión.

16.- Mantener el aparato y su cable fuera del alcance de los niños menores de 8 años.

19.- El fabricante, importador y distribuidor se consideran responsables en términos de seguridad, confiabilidad y prestaciones únicamente si:

A.- El electrodoméstico es utilizado según las instrucciones de uso.

B.- La instalación eléctrica del ambiente de utilización del electrodoméstico cumple con las leyes vigentes.

ADVERTENCIA

1.- Conecte la licuadora a una toma de corriente eléctrica con el voltaje, tamaño y configuración de conexión adecuados.

Si no encajan el enchufe y el tomacorriente, póngase en contacto con un electricista profesional para determinar el voltaje y tamaño adecuado para instalar el tomacorriente adecuado.

2.- Para evitar cualquier lesión, apague el interruptor eléctrico, desenchufe la unidad de la fuente de alimentación eléctrica y deje que se enfríe antes de realizar cualquier tarea de mantenimiento.

3.- Para un funcionamiento adecuado y seguro, el artefacto debe estar colocada a una distancia razonable de las paredes y materiales inflamables.

4.- Deje un espacio libre de al menos 31 cm (12") por la zona de descarga delantera para propiciar un funcionamiento correcto y seguro.

5.- Para evitar lesiones o daños no tire del cable eléctrico del electrodoméstico.

PRECAUCIONES

1.- Coloque el artefacto en una base a la altura adecuada, en una zona conveniente para su uso. Se debe evaluar que la ubicación del artefacto sea en un lugar lo suficientemente resistente para soportar el peso del electrodoméstico y evitar que se caiga accidentalmente.

2.- No coloque nada encima de la licuadora, ya que podría causar daños al artefacto o lesiones.

3.- El electrodoméstico no es impermeable. Para un funcionamiento seguro y adecuado coloque la unidad en el interior donde la temperatura ambiente sea de al menos 21°C (70°F) y como máximo 29°C (85°F).

4.- No coloque la licuadora en un área expuesta a temperaturas excesivas o a grasas de planchas, freidoras, etc. Una temperatura excesiva puede causar daños en la unidad.

5.- No coloque el artefacto en un área sin ventilación por la parte delantera del electrodoméstico.

6.- Algunas superficies exteriores de la unidad se calentarán. Tenga cuidado cuando toque estas zonas para evitar lesiones.

INSTALACIÓN

DESEMBALAJE

Abra la caja grande. Retire todo el material de embalaje y la cubierta protectora de la unidad y sus piezas. No se deshaga del envoltorio hasta comprobar que el funcionamiento es correcto.

ADVERTENCIA

1.- La potencia suministrada a este artefacto deberá cumplir los requisitos mostrados en su etiqueta. Desperfectos e incluso fuego pueden originarse por un suministro incorrecto.

2.- Apague todos los interruptores y desconecte el cable si se produce una situación de emergencia.

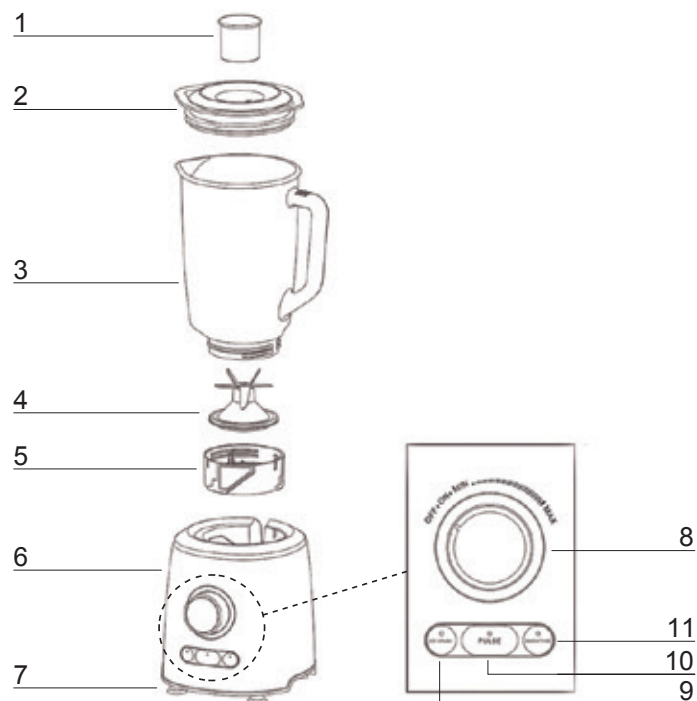
3.- Mantenga las manos y otras partes del cuerpo lejos de las partes calientes, de lo contrario puede provocar daños físicos. En el caso de que la máquina esté siendo usada de forma abusiva, incluso fallos accidentales o intencionales, modificaciones por parte del usuario, instalación incorrecta o bajo un uso contrario a las instrucciones de este manual, la garantía dejará de tener efecto inmediatamente.

4.- El electrodoméstico no puede ser lavado sumergiéndolo en agua. No es resistente a la inmersión. La inmersión de la licuadora en agua puede provocar descargas eléctricas y dañará los componentes mecánicos y eléctricos.

5.- Apague el artefacto si parece que esté funcionando de forma inusual.

6.- Contáctese con el Centro de servicio autorizado o con el punto de venta si pierde instrucciones o requiere repuestos.

DIAGRAMA DE PARTES Y UBICACIÓN DE LOS PRINCIPALES COMPONENTES



- 1.- Vaso dosificador
- 2.- Tapa
- 3.- Vaso o jarra de vidrio
- 4.- Cuchilla
- 5.- Base del vaso o jarra de la licuadora

- 6.- Cuerpo
- 7.- Patas antideslizantes
- 8.- Selector de velocidad
- 9.- Función "ICE CRUSH"
- 10.- Función "PULSE"
- 11.- Función "SMOOTHIE"

INSTRUCCIONES DE USO

- 1.- Sitúe el cuerpo de la licuadora (6) sobre una superficie plana y lejos de fuentes de calor.
- 2.- Posicione las cuchillas (4) la base de la jarra (5) y gire manualmente el conjunto en sentido anti horario sobre la base de la jarra (3). Asegúrese de colocar correctamente con el conjunto de las cuchillas (FOTO 1 y 2).
- 3.- Coloque el conjunto de la jarra sobre el cuerpo y gírelo en sentido horario para bloquearlo (FOTO 3).

ADVERTENCIA: Este electrodoméstico dispone de un micro interruptor de seguridad, por lo que si la jarra no está correctamente posicionada, no se pondrá en funcionamiento.

- 4.- Introduzca los alimentos cortados en el interior de la jarra junto con un poco de agua. Asegúrese de introducir ningún objeto demasiado duro como por ejemplo un hueso. No supere la capacidad máxima de la jarra (1.5 L) (FOTO 4).

NOTA: No utilice el artefacto en vacío.

- 5.- Coloque la tapa (2) y el vaso medidor (1) sobre la jarra para evitar que los alimentos salgan (FOTO 5).

ADVERTENCIA: Nunca ponga en funcionamiento el artículo sin la tapa y el vaso dosificador.

- 6.- Enchufe la licuadora a un tomacorriente adecuado.
- 7.- Puede poner en operación el artefacto mediante 3 funciones pre establecidas o seleccionando manualmente la velocidad siguiendo las siguientes instrucciones:

a) Funciones preestablecidas: ICE CRUSH (11000 rpm), PULSE (16500 rpm) y SMOOTHIE (15500 rpm). Posicione el selector en la posición ON y pulse uno de los siguientes botones: (FOTO 6)

ICE CRUSH (9): Introduzca hielos y un poco de agua en la jarra y pulse esta función para conseguir hielo picado. Esta función dura 40 segundos y la velocidad es variable para conseguir un mejor resultado. Pulse de nuevo el botón ICE CRUSH para parar el ciclo.

PULSE (10): Pulse continuamente el botón PULSE para que las cuchillas giren a máxima velocidad. Deje de pulsar el botón para que las cuchillas se paren.

SMOOTHIE (11): Utilice esta función para hacer batidos de frutas y verduras. Esta función dura 60 segundos comenzando a mínima velocidad e incrementando la velocidad hasta el máximo. Pulse de nuevo el botón SMOOTHIE para parar el ciclo.

b) Función regulador de velocidad: Mueva el selector entre el MIN (11500 rpm) y el MAX (16500 rpm) para graduar la velocidad. Por motivos de seguridad, el artículo se parará automáticamente después de 3 minutos de funcionamiento (FOTO 7).

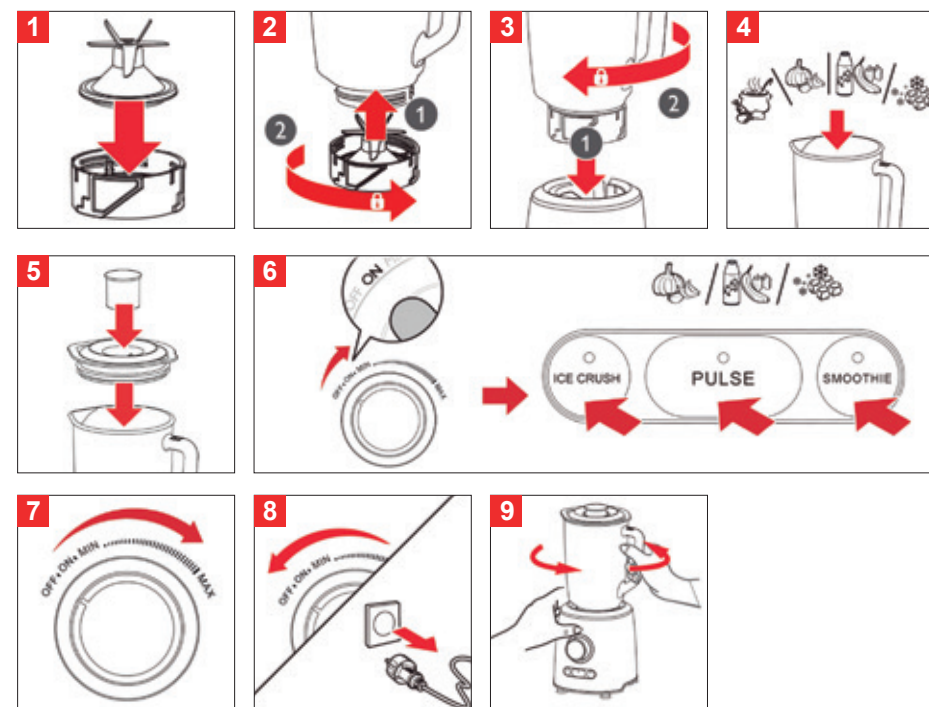
NOTA: No supere los 60 segundos de uso continuo con alimentos duros. Para alargar la vida útil del electrodoméstico, se recomienda realizar ciclos cortos.

8.- Si el motor, por seguridad, se para automáticamente y la luz parpadea, mueva el selector hasta la posición Off, espere unos segundos y ponga de nuevo el electrodoméstico en marcha.

9.- Gire el selector hasta la posición OFF para parar el artefacto y desenchúfelo (FOTO 8).

10.- Una vez que las cuchillas se hayan parado completamente, gire la jarra en sentido anti horario y desmóntela de la base (FOTO 9).

NOTA: No desmonte la jarra hasta que las cuchillas no se hayan parado completamente.



MANTENIMIENTO Y LIMPIEZA

- 1.- Para que la limpieza sea más sencilla, se recomienda realizarla justo después de su uso.
- 2.- Introduzca un poco de detergente líquido en el interior de la jarra junto con agua templada.
- 3.- Active la función Pulse durante 1-2 segundos y pare el artículo. Repita este ciclo 3-4 veces.
- 4.- Desenchufe el artículo de la red eléctrica (FOTO 1).
- 5.- Desmonte la jarra (FOTO 2).
- 6.- Gire el conector de la jarra en sentido horario para desmontar las cuchillas (FOTO 3).

ADVERTENCIA: Tenga mucho cuidado a la hora de manipular las cuchillas ya que se encuentran muy afiladas. Se recomienda emplear guantes de protección contra el corte.

7.- Limpie todos los componentes con agua y jabón. Todos los componentes, excepto el cuerpo de la batidora, son sumergibles. Seque bien todos los componentes después de la limpieza.

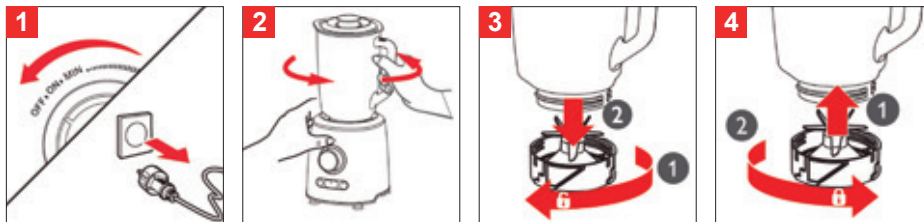
ADVERTENCIA:

Utilice para la limpieza detergentes no agresivos o productos para la limpieza de vajilla. Nunca emplee detergentes agresivos o disolventes.

8.- Utilice un paño húmedo para limpiar el cuerpo del batidor.

9.- Monte de nuevo las cuchillas en la jarra. Asegúrese que antes de montar el conector, monta la junta. Gire el conector en sentido anti-horario para fijar las cuchillas en su posición (FOTO 4).

10.- Guarde el aparato en un sitio seco, bien ventilado y libre de humedad.



DATOS TÉCNICOS

POTENCIA NOMINAL: 1000 W

VOLTAJE: 220 V

FRECUENCIA: 60 Hz

DISPOSICIÓN DEL ELECTRODOMÉSTICO SIN USO



Esta marca indica que el producto no se puede tratar como residuo doméstico. Por ello, para prevenir posibles daños al ambiente, a la salud de las personas o una disposición no controlada, cuando el artefacto electrodoméstico llegue al final de su vida útil, se debe realizar su disposición (o ser desechado), a través de los centros de acopio establecidos. Este artefacto será recibido sin costo en los respectivos sistemas de manejo de residuos de aparatos eléctricos y electrónicos implementados. Para obtener información más detallada sobre la disposición de este producto, por favor revise la página: <https://aspager.org.pe/>



¡RESPALDAMOS TU INVERSIÓN!



30 años de experiencia



Repuestos originales



Atención 7 días a la semana



Asesoría personalizada



Cobertura a nivel nacional



Instalación estándar

GARANTÍA Y SERVICIO

Línea gratuita solo provincias: 0800-1-5222
Servicio Técnico Lima: 2214403 - 2062423

Todos los productos tienen respaldo técnico y permanente disponibilidad de repuestos. Llama a nuestro Contact Center y un operador te ayudará de inmediato o programará la visita de un técnico en caso de ser necesario.



indurama

www.indurama.com