



**indurama**

**MANUAL DEL  
USUARIO**

---

LICUADORA  
**LI-CRB**

**IMPORTANTE**

Antes de operar su electrodoméstico lea cuidadosamente este manual de instrucciones, de ello depende la vigencia de la garantía. El uso correcto de este artefacto prolongará la vida útil del mismo.

## **¡FELICITACIONES!**

Leer las instrucciones técnicas antes  
de instalar este artefacto.

Leer las instrucciones de uso antes  
de encender este artefacto.

**LICUADORA  
LI-CRB**

## **Contenidos**

<b>PRECAUCIONES DE SEGURIDAD</b>	<b>4</b>
<b>DIAGRAMA DE PARTES Y UBICACIÓN DE LOS PRINCIPALES COMPONENTES</b>	<b>6</b>
<b>INSTRUCCIONES DE USO</b>	<b>7</b>
<b>CUIDADO Y LIMPIEZA</b>	<b>10</b>
<b>DATOS TÉCNICOS</b>	<b>11</b>
<b>DISPOSICIÓN DE ELECTRODOMÉSTICO SIN USO</b>	<b>12</b>

**IMPORTANTE:**

De acuerdo con la política de mejora continua de producto por parte de nuestra compañía, las características estéticas y dimensionales, datos técnicos y accesorios de este aparato puede ser modificado sin previo aviso.

## PRECAUCIONES DE SEGURIDAD

Al usar este electrodoméstico, siempre se deben seguir las precauciones de seguridad básicas, a continuación mencionadas:

1. Lea todas las instrucciones.
2. Antes de utilizar el artefacto, verifique que el voltaje indicado en el producto corresponda con el voltaje de su toma eléctrica.
3. No deje que el cable cuelgue sobre una superficie caliente o sobre el borde de una mesa o mostrador.
4. No opere ningún artefacto con un cable o enchufe dañado o después de que el aparato no funcione correctamente o se haya dañado de alguna manera. Lleve su electrodoméstico al centro de servicio autorizado más cercano para que lo examinen, reparen o ajusten.
5. Si el cable de alimentación está dañado, debe ser reemplazado por su Centro de servicio autorizado.
6. Se requiere precaución cuando el artefacto sea usado cerca de niños.
7. Mantenga las manos y los utensilios fuera de la jarra de la licuadora mientras el artefacto esté encendido y en funcionamiento para reducir el riesgo de lesiones graves a personas o daños al artefacto. Se puede usar una espátula, pero se debe usar solo cuando la licuadora no está funcionando.
8. El uso de accesorios no recomendados o vendidos por el fabricante puede provocar incendios, descargas eléctricas o lesiones.
9. Desenchufe el artefacto del tomacorriente cuando no esté en uso, antes de poner o quitar partes y antes de limpiar. Para desconectar, gire cualquier control a "OFF", luego retire el enchufe del tomacorriente tomando el enchufe, no el cable.
10. Para reducir el riesgo de lesiones, nunca coloque las cuchillas en la unidad del motor sin la jarra correctamente colocada.
11. Este artefacto no debe ser utilizado por niños. Mantenga el artefacto y su cable fuera del alcance de los niños.
12. Los electrodomésticos pueden ser utilizados por personas con capacidades físicas, sensoriales o mentales reducidas o falta de experiencia y conocimiento si se les ha dado supervisión o instrucciones

sobre el uso del aparato de manera segura y si comprenden los peligros involucrados. Los niños no deben jugar con el artefacto.

13. No deje el artefacto desatendido.

14. Espere que las cuchillas se detengan por completo antes de retirar la jarra de la licuadora de la unidad del motor.

15. Siempre opere la licuadora con la tapa en su lugar.

16. Utilice siempre el electrodoméstico sobre una superficie nivelada y segura.

17. Nunca coloque este aparato sobre o cerca de un quemador a gas o eléctrico o donde pueda tocar un electrodoméstico que genere calor.

18. No utilice el electrodoméstico en exteriores.

19. No utilice el aparato para otro uso que no sea el indicado.

20. Evite cualquier contacto con las cuchillas o piezas móviles.

21. Apague el artefacto y desconéctelo del tomacorriente antes de cambiar accesorios o acercarse a las piezas que se mueven en uso.

22. Desconecte siempre el artefacto del tomacorriente si lo deja desatendido y antes de montarlo, desmontarlo o limpiarlo.

23. Este artefacto está diseñado para ser utilizado en aplicaciones domésticas y similares, tales como:

- Áreas de cocina del personal en tiendas, oficinas y otros entornos de trabajo;
- Casas rurales;
- Por clientes en hoteles, moteles y otros entornos de tipo residencial;
- Entornos tipo hospedaje y desayuno.

24. Se debe tener cuidado al manipular las cuchillas de corte afiladas, al vaciar la jarra y durante la limpieza.

25. Tenga cuidado si se vierte líquido caliente en el artefacto, ya que puede ser expulsado del mismo debido a vapor repentino.

# DIAGRAMA DE PARTES Y UBICACIÓN DE LOS PRINCIPALES COMPONENTES

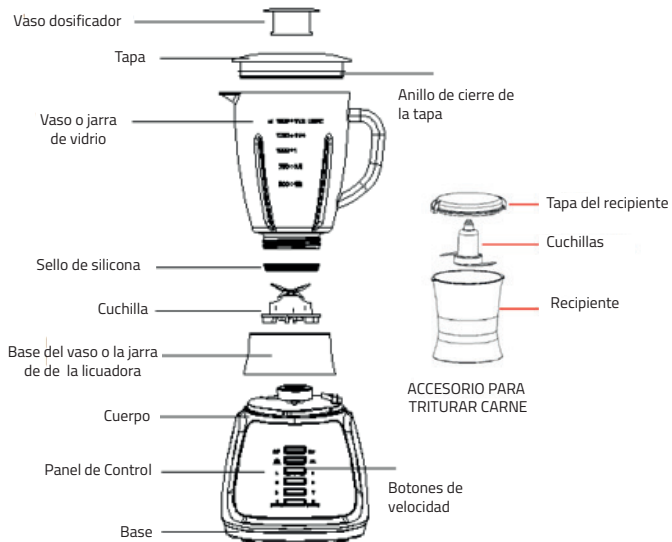


Figura 1

## PANEL DE CONTROL

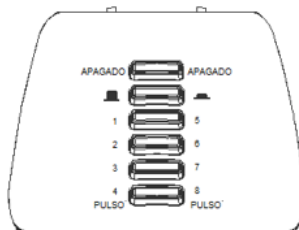


Figura 2

## INSTRUCCIONES DE USO

### ANTES DEL PRIMER USO

1. Desembale el aparato y coloque todas las piezas en una superficie horizontal.

2. El conjunto de la jarra (que incluye el vaso dosificador, la tapa, el anillo de cierre de la tapa, el vaso o jarra de vidrio, el sello de silicona, la cuchilla y la base de la jarra de la licuadora) ya han sido colocados en la base del motor. Desmonte para lavar todas las piezas desmontables excepto la unidad del motor. Consulte el último capítulo CUIDADO Y LIMPIEZA.

3. Cuando todas las piezas han sido limpiadas y secadas cuidadosamente, vuelva a ensamblar el electrodoméstico.

1) Coloque la jarra de vidrio de forma invertida sobre una superficie nivelada, sujetando el asa de la jarra, coloque el sello de silicona, la cuchilla y la parte inferior de la base de la jarra y asegure el ensamblaje de la cuchilla girándolo en sentido antihorario hasta que quede apretado (Vea la Figura 3).

2) Vuelva a colocar el conjunto de la jarra con su abertura hacia arriba. Coloque el anillo de cierre de la tapa alrededor de la parte inferior de la tapa y coloque la tapa en el conjunto de la jarra. Coloque el vaso dosificador exactamente en la tapa encajando la pequeña proyección en ambos lados del elemento en las ranuras de la tapa y girando el vaso dosificador hacia la derecha hasta que quede apretado (Ver Figura 4).

3) Finalmente coloque la jarra ensamblada en la unidad del motor alineando la banda con la parte inferior de la jarra (Ver Figura 5).

#### **Precaución:**

No intente girar la jarra y la base en la unidad del motor.

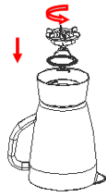


Figura 3



Figura 4



Figura 5

## CÓMO UTILIZAR

1. Pele o quite el corazón de las frutas o verduras y luego córtelas en pequeños pedazos.
2. Coloque los alimentos a licuar en la jarra (Vea la Figura 6). Por lo general, se debe agregar cierta cantidad de agua purificada para facilitar el buen funcionamiento del artefacto. La proporción de comida y agua es 2:3. La cantidad de mezcla no debe exceder el nivel máximo como se indica en el vaso de la licuadora.



## ADVERTENCIA

**Cuando intente licuar frutas duras o vegetales duros, córtelos en trozos pequeños antes de licuar. Asegúrese de que el dial esté en la velocidad más alta antes de comenzar. Si la velocidad es demasiado baja, el motor se dañará debido a una potencia insuficiente (rotación a alta velocidad). Cuando la velocidad del motor es demasiado lenta para el producto que está intentando mezclar, ajústela a una velocidad mayor para aumentar la velocidad de rotación o apague la unidad para evitar daños en el motor.**

Tipo de Alimento	Especificación	Peso	Velocidad
Zanahoria (manzana, pera etc.)	Tamaño de corte 15mm*15mm*15mm	Zanahoria: 600g Agua: 900g	Alta velocidad



**Nota:**

\* Nunca utilice líquidos a altas temperaturas o encienda el artefacto vacío.

3. Ponga la tapa en la jarra de la licuadora. Asegúrese de que el vaso dosificador esté en su lugar.

4. Enchufe el cable de alimentación en un tomacorriente estándar.

5. Presione/Gire el botón de acuerdo a la configuración de velocidad adecuada para su tarea. Por favor licúe los alimentos a la velocidad más alta, no a baja velocidad.

6. Para realizar tareas de licuado rápidas o delicadas, gire/presione el botón de la posición "8 PULSO" y manténgalo presionado durante unos segundos y deje de presionar, al hacerlo, el botón regresará automáticamente a la posición de apagado. Realice esta operación varias veces hasta obtener la consistencia que desea.

7. Si desea agregar ingredientes mientras la licuadora está funcionando, retire el vaso dosificador y colóquelos a través de la abertura de la tapa (Ver Figura 7).

8. Al triturar hielo o alimentos duros, mantenga una mano firmemente sobre la tapa.

9. Cuando se obtenga la consistencia deseada, gire/presione el botón a la posición de Apagado.

**Nota:**

\* Para cada uso, el tiempo de operación consecutiva no debe exceder los 2 minutos. Al menos 10 minutos de descanso debe mantenerse entre dos ciclos continuos, deje que la unidad se enfríe a temperatura ambiente antes de realizar el siguiente ciclo de licuado.

\* Si desea detener la licuadora durante la operación, gire/presione el botón a la posición de apagado en cualquier momento.

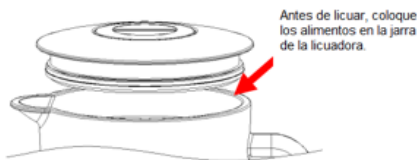


Figura 6

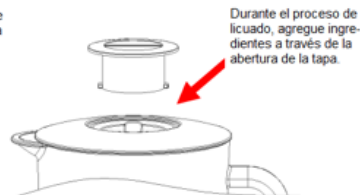


Figura 7

\* El accesorio para triturar carne permite picar un máximo de 150g. de carne. Seleccionar la velocidad más rápida y operar por 40s.

### CONSEJOS IMPORTANTES DE OPERACIÓN

- Para una mejor circulación de los alimentos que se deben licuar con un poco de líquido, vierta primero el líquido en el vaso de la licuadora, luego agregue los sólidos.
- Algunas de las tareas que no se pueden realizar de manera eficiente con una licuadora son: batir claras de huevo, batir crema, hacer puré de papas, moler carne, mezclar masa, extraer jugo de frutas y vegetales.
- Nunca debe colocar los siguientes elementos en la unidad, ya que pueden causar daños: huesos, piezas grandes de alimentos sólidos, alimentos congelados o alimentos duros enteros.
- Para triturar hielo, agregue hasta 6 cubitos de hielo. Si se necesita más hielo, retire el vaso dosificador y agregue los cubos uno por uno a través de la abertura de la tapa.

## CUIDADO Y LIMPIEZA

**Este producto no contiene partes reparables por el usuario. Refiera las tareas de servicio a personal de servicio calificado.**

1. Antes de limpiar, desenchufe la licuadora.
2. Siempre lave inmediatamente después del uso para facilitar la limpieza. No deje que los alimentos se sequen en la jarra de la licuadora, ya que esto dificultará la limpieza.
3. Vierta un poco de agua tibia jabonosa en la jarra y gire/presione el botón en la posición "8 PULSO" durante unos segundos. Y luego vacíe la jarra.
4. Desarme todas las piezas desarmables. Retire la jarra de la licuadora del motor. Para desarmar la base de la licuadora, gire en sentido de las agujas del reloj desde la parte inferior de la base de la jarra, y retire el sello de silicona y la cuchilla (Consulte la Figura 8). Además, retire el sello de la tapa.

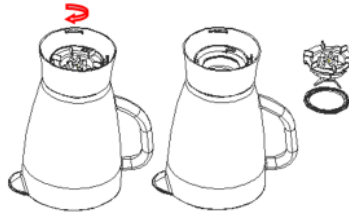


Figura 8

5. Enjuague el vaso dosificador, la tapa, el sello de la tapa, el vaso de la licuadora, el sello de silicona y la base la jarra de la licuadora con las manos o en un lavaplatos y luego séquelos. Son componentes aptos para lavavajillas, pero el ajuste de temperatura no debe superar los 70°C.

6. Cepille la cuchilla para limpiarla con agua tibia y jabón, luego enjuague bien debajo del grifo. No toque las cuchillas afiladas, manéjelas con cuidado. No sumerja el conjunto de cuchillas en agua. Dejar secar al revés lejos de los niños.

7. Limpie la unidad del motor con un paño húmedo y seque completamente. Elimine los puntos difíciles frotando con un limpiador no abrasivo. Si se derraman líquidos en la unidad del motor; primero desenchufe la unidad, luego limpie con un paño húmedo y seque completamente.

### Precaución:

1) No sumerja el motor en líquidos para evitar el riesgo de descarga eléctrica.

2) No use estropajos ásperos o limpiadores en piezas o acabados.

## DATOS TÉCNICOS

**POTENCIA NOMINAL:** 500 W

**VOLTAJE:** 220 V

**FRECUENCIA:** 60 Hz

## DISPOSICIÓN DE ELECTRODOMÉSTICO SIN USO



Esta marca indica que el producto no se puede tratar como residuo doméstico. Por ello, para prevenir posibles daños al ambiente, a la salud de las personas o una disposición no controlada, cuando el artefacto electrodoméstico llegue al final de su vida útil, se debe realizar su disposición (o ser desechado), a través de los centros de acopio establecidos. Este artefacto será recibido sin costo en los respectivos sistemas de manejo de residuos de aparatos eléctricos y electrónicos implementados. Para obtener información más detallada sobre la disposición de este producto, por favor revise la página: <https://aspager.org.pe/>



## ¡RESPALDAMOS TU INVERSIÓN!



30 años de experiencia



Asesoría personalizada



Repuestos originales



Cobertura a nivel nacional



Atención 7 días a la semana



Instalación estándar

### GARANTÍA Y SERVICIO

Línea gratuita solo provincias: 0800-1-5222  
Servicio Técnico Lima: 2214403 - 2062423

Todos los productos tienen respaldo técnico y permanente disponibilidad de repuestos. Llama a nuestro Contact Center y un operador te ayudará de inmediato o programará la visita de un técnico en caso de ser necesario.



**indurama**

[www.indurama.com](http://www.indurama.com)