



indurama

MANUAL DEL USUARIO

LICUADORA
LI-CRP

IMPORTANTE

Antes de operar su electrodoméstico lea cuidadosamente este manual de instrucciones, de ello depende la vigencia de la garantía. El uso correcto de este artefacto prolongará la vida útil del mismo.

Contenidos

¡FELICITACIONES!

Leer las instrucciones técnicas antes de instalar este artefacto.

Leer las instrucciones de uso antes de encender este artefacto.

LICUADORA LI-CRP

PRECAUCIONES DE SEGURIDAD	4
DIAGRAMA DE PARTES Y UBICACIÓN DE LOS PRINCIPALES COMPONENTES	5
INSTRUCCIONES DE USO	5
RECOMENDACIONES DE USO	7
TABLA DE RECETAS	9
CUIDADOS Y LIMPIEZA	10
SOLUCIÓN DE PROBLEMAS	11
DATOS TÉCNICOS	11
DISPOSICIÓN DE ELECTRODOMÉSTICO SIN USO	12

IMPORTANTE:

De acuerdo con la política de mejora continua de producto por parte de nuestra compañía, las características estéticas y dimensionales, datos técnicos y accesorios de este aparato puede ser modificado sin previo aviso.

PRECAUCIONES DE SEGURIDAD

Para evitar el riesgo de sufrir lesiones graves usando la licuadora, siga las instrucciones básicas de seguridad descritas en este manual.

1. Un uso indebido del electrodoméstico podría producir daños. Úselo con cuidado.
2. Desconecte siempre el aparato de la corriente eléctrica si no va a usarlo y antes de montarlo, desmontarlo o lavarlo.
3. Este artefacto no debe ser usado por niños. Manténgalo fuera de su alcance.
4. Este artefacto no debe ser utilizado por personas con capacidades físicas, sensoriales o mentales reducidas, o que carezcan de experiencia o conocimiento sobre el manejo de estos dispositivos, a menos que estén bajo supervisión de un adulto.
5. No deje que los niños jueguen con este aparato.
6. Tenga cuidado al manipular las cuchillas afiladas al vaciar el recipiente o durante el lavado.
7. Tenga cuidado al verter líquido caliente en la licuadora, podría ser expulsado del aparato debido a una evaporación repentina.
8. Apague el aparato y desconéctelo de la corriente eléctrica antes de cambiar los accesorios o las partes que se mueven al usarlo.
9. Este aparato está diseñado para uso doméstico, nunca para cocinas profesionales o uso industrial.
10. Este aparato sigue el reglamento CE 1935/2004 sobre materiales y objetos en contacto con alimentos.

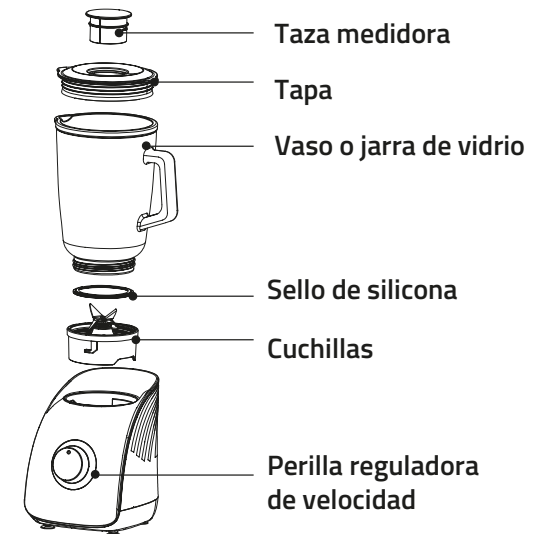
Atención:

Asegúrese de que el aparato está apagado antes de cambiar alguna pieza

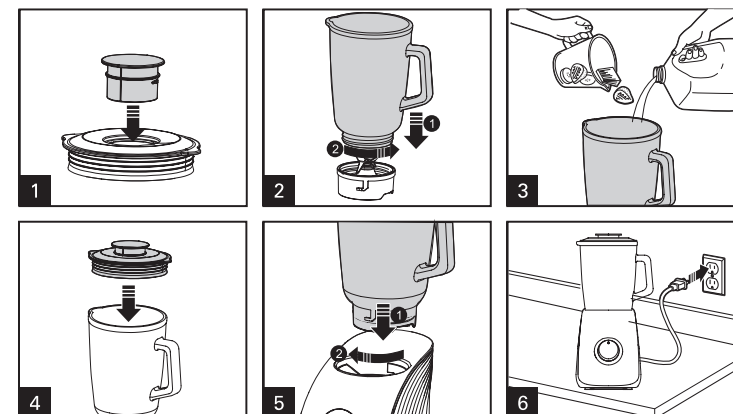
Nota:

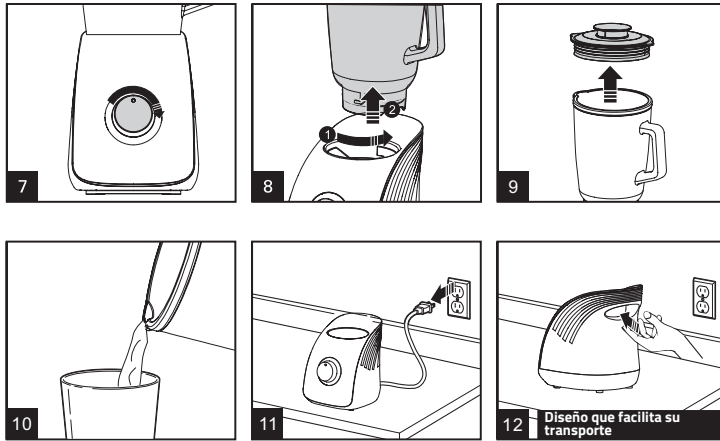
No seguir las instrucciones y advertencias de seguridad se considera como un uso inapropiado de la licuadora y puede invalidar la garantía y crear un riesgo de lesiones importantes.

DIAGRAMA DE PARTES Y UBICACIÓN DE LOS PRINCIPALES COMPONENTES



INSTRUCCIONES DE USO





ANTES DEL PRIMER USO

Antes de usar por primera vez, retire todo el embalaje y etiqueta promocional.

- Manipule las cuchillas con cuidado ya que están sumamente afiladas.
- Lave el vaso, tapas, conjunto de cuchillas y el resto de accesorios en agua con jabón y un trapo suave. Enjuáguelos y séquelos cuidadosamente. Todas las partes (excepto la base del motor) pueden lavarse en el lavavajillas, en la bandeja superior.

CONTROL DE VELOCIDAD DEL MOTOR

Muchas recetas se procesan mejor con una combinación de velocidades y de intervalos de pulso distintos.

PULSE

Intervalos de máxima potencia.

PICAR (VELOCIDAD 1)

Una velocidad baja para mezclar alimentos más delicados con un movimiento oscilatorio, también es recomendable para mezclar ingredientes secos con ingredientes húmedos.

LICUAR (VELOCIDAD 2)

Una velocidad alta es ideal para descomponer los ingredientes y obtener batidos, refrescos y otras mezclas muy líquidas.

RECOMENDACIONES DE USO

- No mezcle líquidos calientes, ya que podrían derramarse durante el proceso de licuado.
- Use la licuadora únicamente durante el tiempo necesario. No triture demasiado los alimentos.
- Use el modo PULSE cuando la comida es demasiado espesa o densa para ser triturada en el vaso de la licuadora.
- No sobrepase la marca de Max.
- Si aparece humedad o líquido sobre la base del motor durante el proceso, apague la licuadora y desenchúfela. Retire el vaso y seque inmediatamente la base del motor con un paño seco o papel de cocina.
- La licuadora sólo puede triturar un máximo de 8 cubitos de hielo de una bandeja de hielo normal.
- Use la función PULSE para alimentos que solo requieren ráfagas cortas de máxima potencia, como para triturar nueces o hielo.
- Cuando mezcle bebidas con cubitos de hielo o fruta congelada, use PULSE en intervalos cortos.
- Para mezclas densas, no llene demasiado el vaso.

- No introduzca utensilios de metal, podrían dañar las cuchillas o el vaso.
- No triture mezclas consistentes durante más de 10 segundos. Para operaciones normales, no triture durante más de 1 minuto cada vez. Si necesita más tiempo de trituración, apague la licuadora y remueva los ingredientes antes de volver a empezar. Este tiempo de descanso reduce el desgaste del motor.
- La licuadora no sirve para amasar masas o hacer puré de papas.
- No triture ingredientes calientes o hirviendo. Deje reposar la comida hasta que alcance una temperatura templada antes de añadirla a la licuadora. Esta medida de seguridad evitará que salga repentinamente vapor y que la tapa se mueva de su lugar.

SISTEMA DE PROTECCIÓN DE SOBRECARGA

- No utilice el artefacto durante más de 3 minutos. Tras apagarlo, deje que se enfríe a temperatura ambiente.
- La marca de MAX es un buen indicador para evitar la sobrecarga del electrodoméstico; sin embargo, cuando la mezcla es demasiado espesa, podría forzarse el motor. Si el motor se ralentiza o está demasiado forzado, úselo durante un máximo de 10 segundos o retire parte de los ingredientes. Añadir más líquido también puede ayudar a suavizar las mezclas densas

Nota:

- No añada alimentos o líquidos calientes a la licuadora.
- No use el vaso para almacenar comida o líquidos.
- No golpee ni deje caer la licuadora.

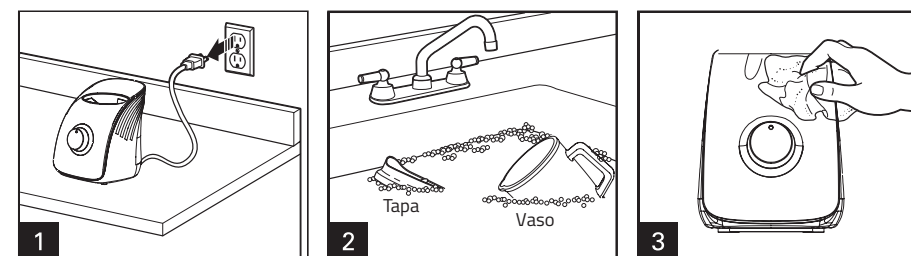
TABLA DE RECETAS

Comida	Preparación	Cantidad	Modos (Velocidades)	Tiempo
Batido	Leche, fruta, yogur, helado	Max 800ml	Picar (velocidad 1); Licuar (velocidad 2)	60 seg
Hielos o fruta congelada	Hielos del mismo tamaño que los de una bandeja de hielo normal	Max 8 trozos	Pulse; Licuar (velocidad 2)	60 seg

Nota:

- Esta tabla de recetas solo debe usarse como referencia.

CUIDADOS Y LIMPIEZA



Precaución

Riesgo de corte: Las cuchillas están muy afiladas. Tenga cuidado al lavarlas. La comida se pega a las cuchillas o al vaso.

- La licuadora se ha parado de repente
- Puede que la mezcla sea demasiado espesa. Pruebe añadiendo más líquido, use PULSE y/o a triturar a menor velocidad.

- Se recomienda triturar en porciones de menor cantidad o cortar los ingredientes en trozos más pequeños. Por razones de seguridad, desenchufe de la corriente eléctrica después de su uso. Siga estos pasos lo antes posible después del uso:

- Retire con agua los restos de comida del vaso, cuchillas y tapas.
- Lávelos a mano con agua usando un detergente suave y una esponja no abrasiva.

Precaución

Base del motor- Para limpiar el motor, pase un paño húmedo y suave y séquelo en seguida. Retire cualquier resto de comida del cable.

Productos de limpieza- No use estropajos metálicos o detergentes abrasivos en la base del motor ni en ninguna otra parte de la licuadora pues podría rayar la superficie. Use únicamente agua con jabón y un paño suave.

Lavavajillas- El vaso, tapas y cuchillas pueden lavarse en la bandeja superior del lavavajillas.

Manchas de comida y olores difíciles de eliminar- Alimentos de olores fuertes y penetrantes como el comino o el cilantro y algunas verduras como la zanahoria pueden dejar olor o manchas en el artefacto.

Para eliminarlo, coloque agua con jabón hasta la marca de MAX.

Déjelo en remojo 5 minutos. Después, lávelo con un detergente suave y agua y enjuáguelo y séquelo. Guarde la licuadora sin colocar la tapa.

Almacenamiento- Guarde su licuadora en posición vertical con la jarra colocada sobre la base del motor. No coloque nada encima. Para permitir que se ventile y no mantenga olores, no guarde el electrodoméstico con la tapa puesta.

SOLUCIÓN DE PROBLEMAS

El motor no arranca o las cuchillas no se mueven	<ul style="list-style-type: none"> ▪ Compruebe que el enchufe está bien colocado el tomacorriente
La comida presenta grumos o no está bien triturada	<ul style="list-style-type: none"> ▪ Esto puede suceder al triturar demasiada comida al mismo tiempo. Pruebe con menos cantidad y haciéndolo por partes si fuera necesario. ▪ Los trozos son demasiado grandes. Pruebe con trozos más pequeños. Para resultados óptimos, los trozos no deberían sobrepasar los 2cm.
La comida está demasiado triturada o aguada	<ul style="list-style-type: none"> ▪ Pruebe a triturarlo durante menos tiempo. Use PULSE para controlarlo mejor
La comida se pega a las cuchillas o al vaso	<ul style="list-style-type: none"> ▪ Puede que la mezcla sea demasiado espesa. Pruebe a añadir más líquido, a usar PULSE y/o a triturar a menor velocidad.
La licuadora se ha parado de repente	<ul style="list-style-type: none"> ▪ Se recomienda triturar en lotes de menor cantidad o cortar los ingredientes en trozos más pequeños.

DATOS TÉCNICOS

POTENCIA NOMINAL: 750 W

VOLTAJE: 220 V

FRECUENCIA: 60 Hz

DISPOSICIÓN DE ELECTRODOMÉSTICO SIN USO



Esta marca indica que el producto no se puede tratar como residuo doméstico. Por ello, para prevenir posibles daños al ambiente, a la salud de las personas o una disposición no controlada, cuando el artefacto electrodoméstico llegue al final de su vida útil, se debe realizar su disposición (o ser desechado), a través de los centros de acopio establecidos. Este artefacto será recibido sin costo en los respectivos sistemas de manejo de residuos de aparatos eléctricos y electrónicos implementados. Para obtener información más detallada sobre la disposición de este producto, por favor revise la página: <https://aspager.org.pe/>



¡RESPALDAMOS TU INVERSIÓN!



30 años de experiencia



Asesoría personalizada



Repuestos originales



Cobertura a nivel nacional



Atención 7 días a la semana



Instalación estándar

GARANTÍA Y SERVICIO

Línea gratuita solo provincias: 0800-1-5222
Servicio Técnico Lima: 2214403 - 2062423

Todos los productos tienen respaldo técnico y permanente disponibilidad de repuestos. Llama a nuestro Contact Center y un operador te ayudará de inmediato o programará la visita de un técnico en caso de ser necesario.



indurama

www.indurama.com